

LES CHANDELIERS JAPONAIS

L'ESSENTIEL A RETENIR



GRUPE TELEGRAM

https://t.me/joinchat/lhO5sg8M_3HvNck3Pg6Zgw

CONTACT US

+229 97203188
royalmarketsin@gmail.com

Un chandelier japonais se matérialise à travers plusieurs bougies.

À l'image de son appellation, les chandeliers japonais prennent la forme d'une suite de bougies.

Chaque bougie intègre deux parties :

Le corps : En fonction du sens, la couleur de cet élément sera rouge ou verte.

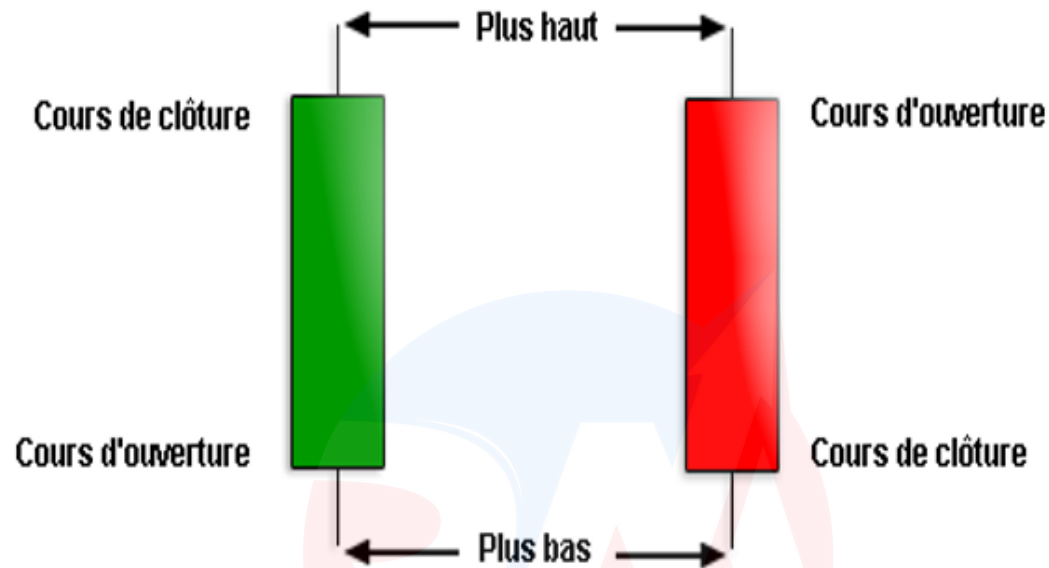
Dans le premier cas, la valeur à la clôture est supérieure à celle de l'ouverture.

Dans le second cas, la valeur à la clôture est inférieure à celle à l'ouverture.

Les mèches : La bougie intègre aussi généralement deux mèches. Ce dernier élément est une ligne verticale qui se retrouve sur la tête ou sur la queue du corps de la bougie.

Ce sont des mouvements qui se sont observés au cours de la formation de la bougie mais au delà du prix d'ouverture et de fermeture.

ROYAL MARKETS
— INVESTMENT —



Pour pouvoir mettre en évidence les chandeliers japonais, le trader doit ainsi prendre en compte quatre données :

- le prix d'ouverture
- le prix de cloture
- le plus haut atteint au cours de la session
- le plus bas atteint au cours de la session

INTERPRETATION DES CHANDELIERS

LES DOJIS

ce sont des bougies dépourvues de corps qui traduisent généralement une forte indécision mais peuvent donner certaines informations en fonction de la zone dans laquelle ils se forment (peuvent annoncer un probable retournement)

NB:
•Si la bougie qui se clôture après le doji n'est pas de couleur différente par rapport à la tendance, le doji est moins fiable

LES DIFFERENTS TYPES DE DOJIS

LA CROIX INVERSÉ

son ombre haute sera au moins deux fois plus grande que son ombre basse
C'est une bougie d'hésitation mais placée dans une baisse elle peut constituer un signal haussier



INTERPRETATION DES CHANDELIERS

LES DOJIS

LA CROIX

Son ombre basse au moins deux fois plus grande que son ombre haute.

Signe général d'hésitation, mais placé dans une hausse, il peut induire un signal baissier

LE PORTEUR D'EAU

Il représente l'hésitation la plus complète puisque ni les haussiers ni les baissiers ne remportent quoi que ce soit sur cette bougie.



INTERPRETATION DES CHANDELIERS

LES DOJIS

LE DRAGON

Rencontré dans une phase baissière il peut induire un signal de retournement haussier,
La force du signal sera d'autant plus important que l'ombre basse sera longue.

LA PIERRE TOMBALE

Dépourvue d'ombre basse,
Rencontré dans une phase haussière, elle pourra induire un signal baissier.



INTERPRETATION DES CHANDELIERS

LE MARUBOZU

C'est une forme de chandelier japonais montrant une grosse activité de la part des acheteurs et des vendeurs
Il est dépourvu de mèche et représente généralement un fort signal renforçant la poursuite du mouvement

Lorsqu'il se retrouve dans un contre mouvement, il est préférable de s'en méfier



ROYAL MARKETS
— INVESTMENT —

INTERPRETATION DES CHANDELIERS

LE TASUKI GAP

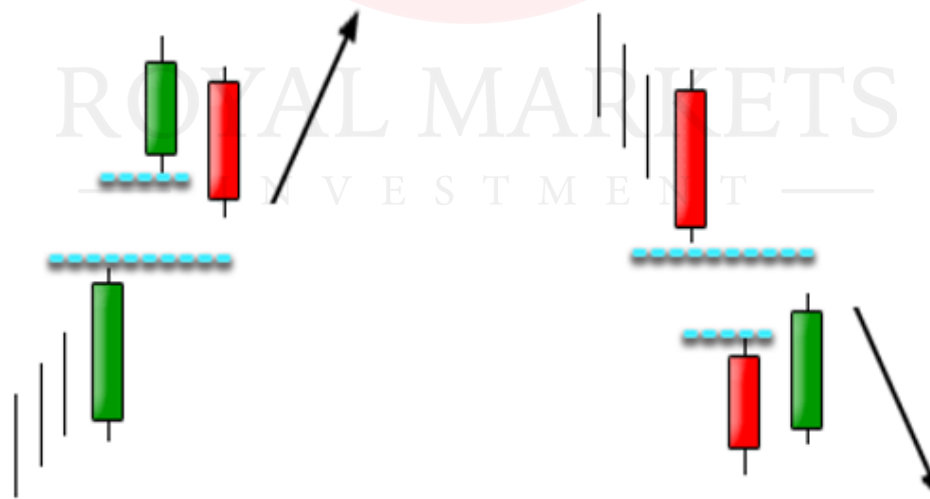
Schéma de continuation

• Composé de 3 bougies successives dont la seconde est marquée par un gap.

La 3eme bougie clôture à l'intérieur du gap sans toutefois parvenir à la combler entièrement

Par prudence, il est préférable d'attendre la clôture de la prochaine bougie pour la confirmation

A partir du moment la clôture de la 3eme bougie se produit en cassant la zone marquée le scénario s'invalide



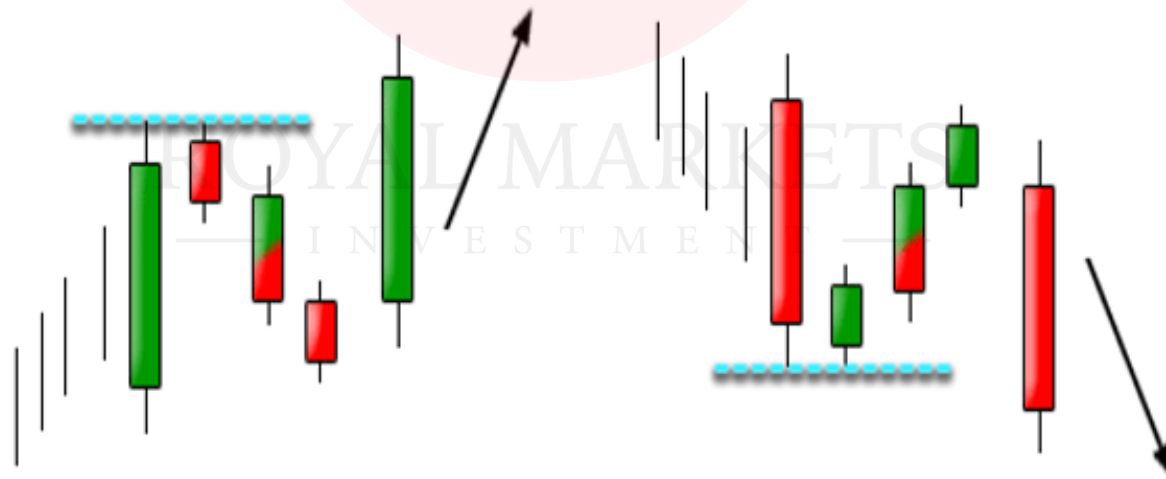
INTERPRETATION DES CHANDELIERS

LES 3 ASCENDANTES/ DESCENDANTES

Schéma de continuation

Après formation d'une grande bougie allant dans le sens du marché, se forment de petites bougies successives de préférence de couleur différente contenue à l'intérieur (ou presque) de la bougie initiale

La clôture de la dernière bougie doit être à corps important et se faire au dessus du niveau du plus haut de la première bougie, si ce n'est pas le cas le scénario n'est pas encore validé



INTERPRETATION DES CHANDELIERS

LE MARTEAU ET LE PENDU

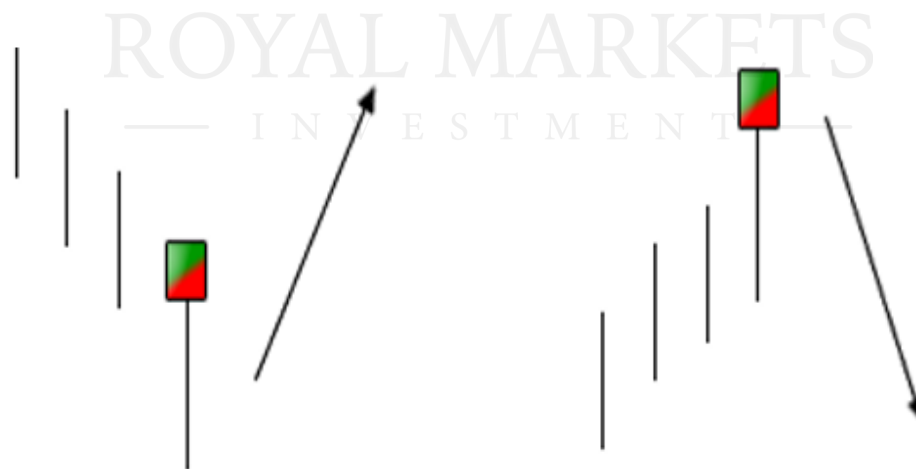
Schéma de retournement

Graphiquement le marteau et le pendu sont des figures identiques;

La couleur est sans importance

Le marteau est souvent repéré dans une phase baissière et annonce un renversement probable des prix à la hausse

Le pendu quant à lui est repéré dans une phase haussière et annonce un renversement probable des prix à la baisse



INTERPRETATION DES CHANDELIERS

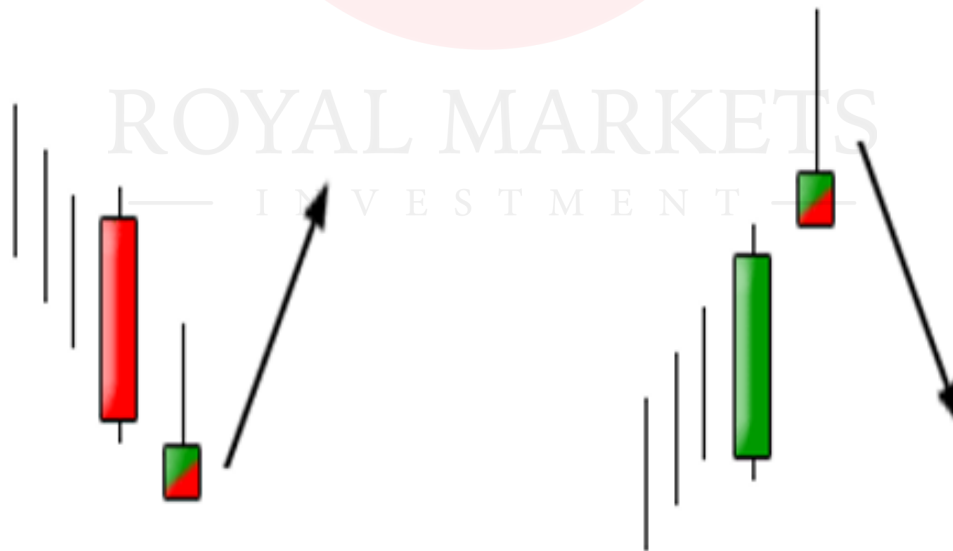
LE MARTEAU INVERSÉ ET L'ETOILE FILANTE

Schéma de retournement

Graphiquement, il est opposé aux pendus et aux marteaux

Le marteau inversé est souvent repéré dans une phase baissière et va annoncer probablement un renversement probable des prix à la hausse

L'Etoile filante par contre est souvent repérée dans une phase haussière et va probablement annoncer un renversement probable des prix à la baisse



INTERPRETATION DES CHANDELIERS

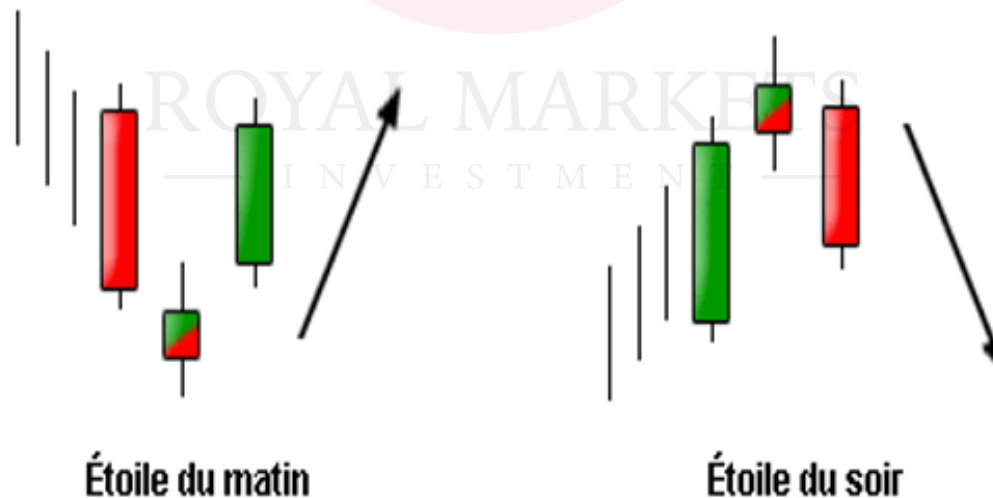
L'ETOILE DU MATIN ET L'ETOILE DU SOIR

Schéma de retournement

Elle est caractérisée par une bougie allant de préférence dans le sens du marché avec un corps est important suivie d'une petite bougie

La 3eme est aussi caractérisé par une bougie à corps important de couleur différente à la précédente bougie à corps important

Il est important d'attendre la cloture de la 3eme bougie pour confirmer la configuration



INTERPRETATION DES CHANDELIERS

LES AVALEMENTS

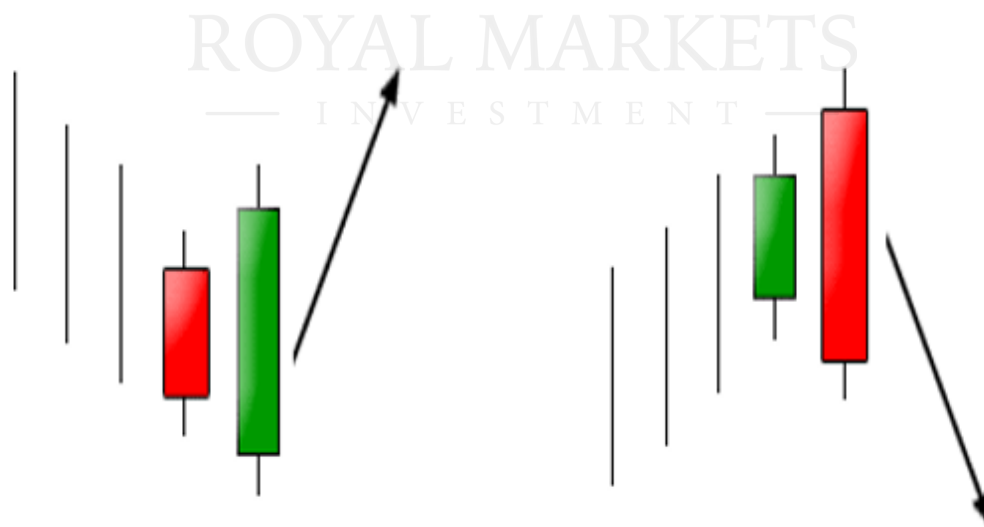
Schéma de retournement

Pour avoir les meilleures probabilités de réussite, il serait préférable que le marché soit préalablement en tendance

La force de la dernière bougie englobe plus que le corps de la bougie précédente

Les mèches seront aussi contenues à l'intérieur du corps de la bougie

Si le corps de la bougie qui suit est 2 fois plus importante que l'avant dernière bougie les chances de confirmation du retournement sont élevées



INTERPRETATION DES CHANDELIERS

LE HARAMI

Schéma de retournement

Pour obtenir les meilleures probabilités de réussite, il serait préférable de constater que l'avant dernière bougie soit de couleur allant dans le sens du marché.

La bougie qui suit devra être de couleur opposé à la première

Pour remarque, il faut noter qu'à l'inverse de l'avalement la bougie centrale est incluse dans l'avant dernière



INTERPRETATION DES CHANDELIERS

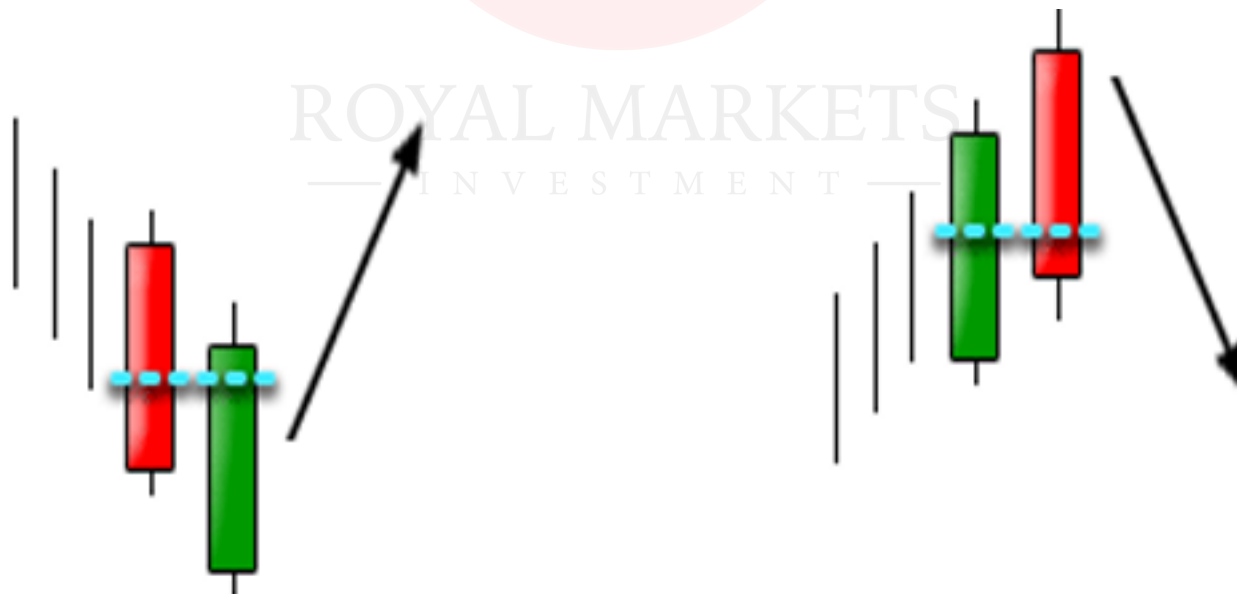
LA PENETRANTE

Schéma de retournement

Pour traité les meilleures probabilités il serait préférable que l'avant dernière bougie soit de couleur allant dans le sens du marché

La bougie qui suivra devra être de couleur opposé à la première

L'ouverture de la bougie centrale doit se faire sous le plus bas de la bougie précédente (petit gap) et la clôture dans la moitié supérieure du corps de la bougie précédente

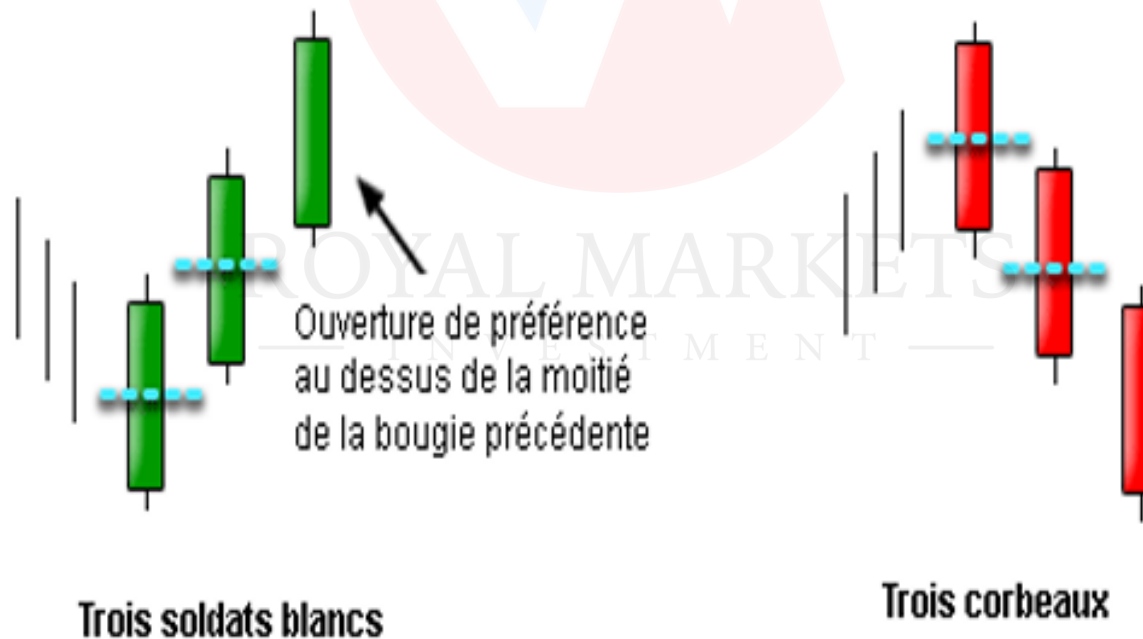


INTERPRETATION DES CHANDELIERS

LES 3 SOLDATS BLANCS ET LES 3 CORBEAUX

•Schéma de renforcement du sens d'un mouvement

Pour une structure plus efficace il serait préférable que 3 les bougies soient de même couleur à corps important et que chaque ouverture se fasse dans la moitié supérieure de la bougie qui la précède



LE GRAPHIQUE EN CHANDELIER JAPONAIS

A RETENIR

Les structures sont à connaître et reconnaître sur le marché

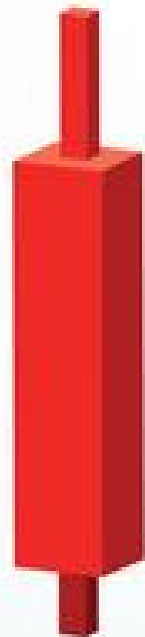
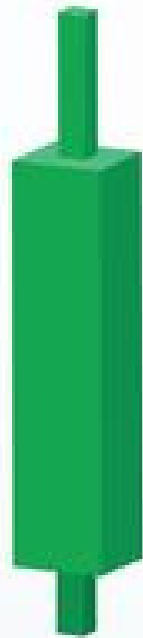
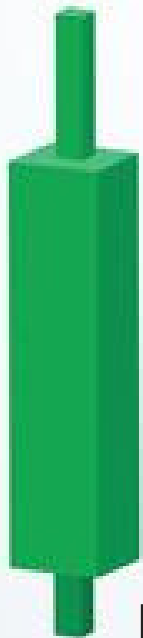
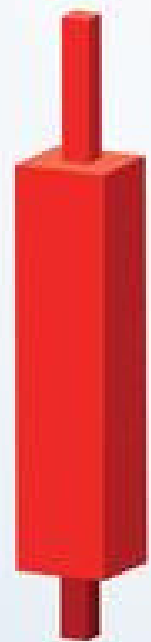
La bonne lecture de la configuration des chandeliers peut améliorer de façon considérable vos performances (les bougies reflètent le sentiment du marché)

Les chandeliers sont illustratifs sur toutes les unités de temps mais observé sur les plus grands time frame, ils sont plus représentatifs

Il est recommandé de tenir compte des chandeliers précédents dans l'identification et l'interprétation de sa nouvelle structure

Toujours attendre une confirmation sur la clôture du chandelier en cours

Les chandeliers doivent être une aide à la décision et ne sont nullement rattachés à des règles exactes; ils doivent être couplé a d'autres éléments d'analyse



MERCI POUR LA LECTURE